

발행처 세종복지촌

발행일 2016년 10월

발행인 이정화

함께하는
세계가 이야기

2016
-
Vol.1
-
가을호



사회복지법인 세종복지재단 대표이사 김미정

사회복지법인 세종복지재단은 2011년 5월 설립된 사회복지법인으로 설립 이후 지난 시간 동안 군위군 장애인 복지와 지역 장애인 인권 보호에 앞장서기 위해 많은 노력을 하고 있습니다. 재단은 장애인과 비장애인이 동등한 위치에서 여러가지 경험을 할 수 있도록 이용인에게 다양한 프로그램과 교육의 기회를 제공하려 노력하고 있습니다.

세종복지재단이 이같이 지역 장애인 복지를 위해 풍성하고 다양한 프로그램을 진행하며 운영해 나갈 수 있는 것은 장애인 복지를 위해 물심양면으로 애쓰시는 군위군과 보이지 않는 곳에서 변함없는 사랑과 관심을 보여주시는 여러 분들이 있었기에 가능하였습니다.

산하시설 세종복지촌은 이용인들의 꿈을 위해 다양한 프로그램들을 진행하여 왔고, 그로 인해 이용인들이 지역사회 안에서 느낀 행복, 기쁨, 사랑 등의 감정들은 하나하나 모두 너무나 소중한 것이기에 소식지라 이름 하는 몇 장의 종이 안에 그 모든 것을 나타내는 것은 매우 어려운 작업이었을 것입니다. 이에 이번 소식지 발간을 위해 애쓰신 편집부원들에게도 감사의 인사를 전합니다.

마지막으로 소식지 발간을 다시 한번 진심으로 축하드리며, 이 소식지를 접하는 모든 분들이 풍성한 가을의 결실처럼 올 한해 이루고자 소망하셨던 일들을 모두 성취하시길 기원드립니다.



안녕하십니까! 세종복지촌원장 이정화입니다.

지난 5월 타 지역에서 사회복지사가 장애인을 폭행한 사건을 계기로 장애인 거주시설 거주인의 인권침해 및 장애인거주시설에 대한 이미지가 많이 실추 되었으며, 사회적으로 큰 문제를 일으키고 있습니다.

복지부에서는 인권침해가 발생한 시설에 대한 이력을 관리하고 관련 현황을 장애인복지시설협회 홈페이지에 공개하는 등 인권 취약시설에 대한 지속적인 컨설팅 및 점검도 강화해 나갈 예정입니다. 또한 장애인 인권침해 피해자를 조기에 발견하고 구조의 효과성을 높이기 위해 인권침해 전력이 있는 시설에 대해서는 매년 인권실태조사를 실시하기로 하였으며 장애인 인권침해 사건 발생 시 내년부터 설치·운영될 장애인권익옹호기관과 수사기관이 상호 동행할 수 있도록 제도개선을 추진하고 있습니다.

이러한 일련의 변화는 이용인의 삶의 질을 최대한 극대화 하고 운영의 투명성과 민주성을 담보해야 한다는 것입니다. 이에, 우리 시설에서는 이용인·지역사회·자원봉사자·종사자의 작은 의견 하나라도 흘리지 않고 담론의 장으로 끌어내기 위한 일환으로 창간 소식지를 발간하게 되었으며, 지금까지의 다양한 활동 소식을 모두 모아서 전해드리게 되어 대단히 기쁘게 생각합니다.

발간을 즈음하여 그동안 성원을 보내 준 지역사회·자원봉사자·후원자 분들에게 감사를 표하며, 아울러 정기적으로 “함께 하는 세종이야기”소식지가 발간 될 수 있도록 아낌없는 관심을 부탁드립니다. 끝으로 시설 운영을 위해 물심양면으로 지원해 준 군위군에 깊은 감사를 드립니다.

2016. 10.



복지촌 소개

우리집 들여다보기!



우리집은요...

지적장애인, 자폐성장애인이 사회 안에서 높은 삶의 질을 누리며, 살아 갈 수 있도록 다양한 재활서비스를 제공하는 장애인거주시설입니다.



3층 ▶ 생활관(새들처럼), 물리치료실, 집단활동실, 목욕실, 세탁실

2층 ▶ 생활관(하늘처럼, 구름처럼), 의무실, 휴게실, 다용도실

1층 ▶ 원장실, 기획행정실, 자원봉사자실, 상담실, 식당

B1 ▶ 기계실

· 대지면적 : 1,120m2, 건물면적 1,058.22m2

생활관



식당



집단활동실



목욕탕



물리치료실1



물리치료실2



우리가족이 되려면...

· 입소대상 : 지적 및 자폐성 장애인 1~2급

· 입소절차 : ① 입소신청(전화 및 방문) ② 입소의뢰(군위군) ③ 입소상담 ④ 입소판정위원회 ⑤ 입소결정

함께사는 사람들

구분	계	남	여								
이용인	30	24	6								
구분	계	시설장	사무국장	사무원	생활지도원	간호사 (간호조무사)	조리원	위생원	사회재활교사	촉탁의	물리치료사
종사자	20	1	-	1	11	1	2	1	1	1	1

하늘..구름..새들 처럼



하늘처럼 생활관은요..



맑고 파아란 하늘처럼 멋지고 씩씩한
남자 거주인들이 생활하고 있어요.
항상 음악소리로 가득한 활기 넘치고
때로는 시끌벅적한
하늘처럼 식구들을 소개합니다.



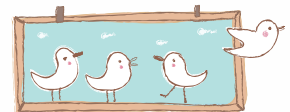
구름처럼 생활관은요..



다양한 모양의 구름처럼 각자의 개성이 뚜렷한
남자 거주인들이 생활하고 있어요.
서로의 특성을 존중하고 배려하며
사이좋게 지내고 있는
구름처럼 식구들을 만나볼까요?



새들처럼 생활관은요..

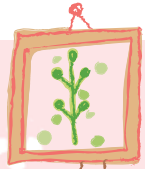


세종복지촌의 꽃!!
예쁜 6명의 여자 거주인들이 생활하고 있구요.
올해 마흔넷인 큰언니부터 스물둘의 막내까지
연령은 다양하지만 누구보다 서로를 챙기며
사랑 넘치는 언니들의 매력에 빠져봅시다.



일상 소개

우리들의 하루 일과



2016 세종 복지촌에 이런 일이 있었어요!



- | | | | |
|-----------------|---------------------|-------------|---------------|
| 1. 마을 벽화 그리기 참여 | 5. 이용인 자치 회의 | 9. 장애인 인식개선 | 13. 플라잉 공연 관람 |
| 2. 은행 업무 보기 | 6. 여울연주단과 함께하는 생일잔치 | 10. 영화관람 | 14. 지역사회 봉사활동 |
| 3. 사회적응 (외식) | 7. 여수·순천 여행 | 11. 족욕 프로그램 | 15. 직업재활 |
| 4. 요리 프로그램 | 8. 자기주장 표현하기 | 12. 종교활동 | |



16. 추석맞이 율놀이 대회
17. 화재대피훈련
18. 직원 · 거주인 장애체험
19. 연극으로 배우는 구강교육

20. 자원 봉사자 교육(효령중고등학교)
21. 프로야구관람
22. 의성 산수유 꽃 축제
23. 직원 · 거주인 인권교육

24. 경북 지적발달장애인 복지대회
25. 종이접기 프로그램
26. 장애인의 날 행사
27. 인권지킴이단 회의

28. 지역행사참여 (빙빙축제)
29. 직원 · 거주인 성교육
30. 볼링 프로그램



여름캠프

“복작복작! 물 만난 사람들”



유난히 길고 무더웠던 2016년 여름, 세종복지촌과 세종보호작업장 가족들이 함께 부곡 하와이로 여름캠프를 다녀왔어요. 시원하게 물놀이도 하고 재미있는 공연도 관람하며 일상에서 벗어나 에너지를 재충전 할 수 있는 기회가 되었던 것 같아요. 이날만큼은 선생님과 거주인들 모두 함께 어울려 더 없이 신나는 하루를 보냈답니다. 복작복작! 제대로 물 만난 사람들!!!



출발하기 전 표정에서 부터 셀렘이 가득~



금강산도 식후경~ 맛있는 점심시간



재미난 공연관람



더위를 싹~ 날려버려요!!

모두가 기다린 신나는 물놀이 시간~



복작복작~ 복지촌과 작업장 식구들 모두 함께~~ 치~즈~~ 브이!!!



미리보는 10월~12월 복지촌 소식

프로그램 활동

- 10월 5일, 12일 - 구연동화 / 세종복지촌 내
- 10월 8일 - 삼국유사 마라톤 대회 / 군위군 고로면 일원
- 10월, 11월 - 언어훈련 / 세종복지촌 내
- 10월, 11월 - 수화훈련 / 세종복지촌 내
- 10월, 11월 - 직업체험 [농산물 농판장 체험]
- 11월 사회적응훈련
 - 놀이공원이용 / 이월드(대구시 달서구 일원)
 - 쇼핑하기 / 롯데아시아폴리스(대구 동구 일원)
 - 대중교통 이용하기 / 군위읍 일원
- 12월 사회적응훈련 - 노래방 이용하기 / 군위읍 일원



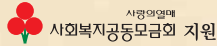
여행

- 10월 18일
 - LS 엠트론 봉사자와 함께 하는 단풍놀이 / 경북 김천시 직지사 일원
- 10월 19일~20일
 - 내장산 단풍여행 / 전라도 정읍시 일원
- 11월 8일~10일
 - 제주도 문화체험 / 제주도 일원

교육 및 행사

- 10월 - 모금회 인권교육 / 세종복지촌 내
 - 소방교육 및 안전교육 / 세종복지촌 내
- 10월 28일 - 찾아가는 인권교육 / 군위읍 일원
- 11월 - 직원 및 거주인 인권교육 / 세종복지촌 내
- 12월 - 인권지킴이단 정기회의 실시 / 세종복지촌 내
 - 운영위원회 정기회의 실시 / 세종복지촌 내
 - 자원봉사자, 후원자를 위한 송년의 밤 / 세종복지촌 내

'우리도 알지 말입니다'



사회복지공동모금회가 지원하는 '시설장애인의 학대 예방을 위한 찾아가는 Before Service'-학대예방 우수사례 공모사업에 선정이 되어 7월1일부터 11월말까지 이용인들과 종사자들에게 인권교육이 진행 되었습니다. 이번 사업의 주된 목적은 이용인들의 학대예방을 위해 종사자들과 이용인들의 인권 역량을 강화하고 지적장애인들의 인권을 지역주민들에게 널리 홍보하는 것입니다.



내부인권교육

인권전문강사가 이용인들의 흥미를 유발하면서 매우 즐겁게 교육이 진행되었으며 종사자들에게는 평상시 모르고 있었던 여러 가지의 인권 가치를 일깨우는 소중한 시간이 되었습니다.

찾아가는 인권교육

지역의 고등학교를 방문하여 인권전문강사가 지적장애인에 대한 인권교육을 진행하며 아울러 학교내에서 발생할 수 있는 학생간의 폭력이나 왕따 등의 문제에 대해서도 흥미롭게 다루었습니다.

이용인 인권강화를 위한 소통훈련

지적장애인들은 자기표현에 서툴고, 자신이 하고 싶은 말과 욕구에 대해 적극적인 표현이 어렵습니다. 이에 언어표현훈련과 수화 훈련을 실시하여 표현력을 향상시키고 장애인의 인권을 강화시켰습니다.

치유와 배려의 워크샵

지금까지 인권교육을 받으면서 배우고 느낀점을 이용인들과 종사자들간에 가감없는 대화로 진행되었으며, 워크샵 또한 인권전문강사가 진행하여 전문성을 높였습니다.

우리 세종복지촌에서는 이용인들의 삶 속의 인권을 위해서 다방면으로 노력을 기울이고 있으며 인권에 대한 이론보다는 실천을 바탕으로 이용인들이 즐겁고 재미있는 삶을 살아갈 수 있도록 최선의 노력을 다하고 있습니다.



새로운 발걸음을 시작하는 신입사회복지사

현재 하고 있는 일에 대해 간단히 설명해 주세요.

안녕하세요. 저는 경상북도 군위군에 위치한 “세
중복지촌”에 근무하는 새내기 신입 사회복지사
박지호입니다.

세중복지촌은 지적장애인들이 생활하는 장애인
거주시설로써 이용자의 욕구를 파악하고 그에
맞는 서비스와 다양한 프로그램을 지원하고, 일
상생활 기술능력 향상과 개인의 특성을 최대한
존중하며 잠재적인 능력을 개발하여 자립의 기
초가 될 수 있도록 노력하고 있는 시설입니다.
저는 그 속 에서도 생활재활교사로서 이용자들
에게 기본적인 케어 및 직접적인 서비스를 제공
하고 있습니다.

복지 현장에 첫 발걸음을 댄 느낌은 어떤가요?

사회복지를 공부하면서 세분화된 복지 분야, 그
중에 장애인 복지에 많은 관심이 생겼고 조금 더
전문적 업무를 배우고 싶어 첫 직장으로 세중복
지촌으로 입사하게 되었습니다.

입사 후 한달은 많이 어리둥절했습니다. 장애인
에 대한 동정심과 편견도 있었습니다. 하지만 이
용인들과 많은 일생활을 함께 공유하다보니
그들의 외형적 모습과 다른 내면의 순수함을 보
며 저 자신을 반성하게 되었습니다. 또한, 이 직
장에 잘 적응하게 된 것도 이용인들 덕분이라 생
각되며, 이분들에게 점점 더 관심이 가고 많은
상호작용을 통해 교류함으로써 그들을 위해 최
선의 서비스를 제공하고자 다짐했습니다.

미래에 어떤 사회복지사가 되고 싶나요?

아직까지도 많은 장애인들이 학대를 당하고 있
습니다. 장애인 복지법 제8조(차별금지)에는 “누
구든지 장애를 이유로 모든 영역에서 차별을 받
지 아니하고, 차별해서는 안된다.”

“누구든지 장애인을 비하·모욕하거나 장애인을
이용하여 부당한 영리행위를 하여서는 아니되
며, 장애인의 장애를 이해하기 위해 노력하여야
한다.”

이렇게 우리나라의 법률로 정해져 있듯이 장애
인의 인권을 침해하면 안되며 이들의 인권을 침
해하는 사람들에게 장애인의 인권에 대해 알리
는 사회복지사가 될 것이며 아직까지 장애인의
인식을 안 좋게 생각하시는 분들이 있는데 안 좋
게 생각하는 것보다 장애에 대해 더 알 수 있도
록 장애에 대해 이해할 수 있도록 장애인의 인식
개선에 힘쓰는 사회복지사가 되고 싶습니다.

신입사회복지사로서 앞으로 포부와 각오를 말씀해 주세요.

“세중복지촌”에 근무한지 이제 8개월이 되었습
니다.

처음 사회복지사로 근무하면서 무엇이든 처음이
였고 어렵지만 했던 저에게 “세중복지촌”은 사회
복지사로서의 역할과 책임에 대해 더욱 더 고민
하고 갇진 시간을 보낼 수 있게 해준 첫 직장이
자 배움터입니다.

지난 8개월 동안 저는 이용자 분들과 함께 많이
울고, 웃었습니다.

그러면서 사회복지사로서 성장하였고 좀 더 이용
자 개인에게 필요한 맞춤형 서비스가 지원될 수
있도록, 그리고 그들이 좀 더 나은 삶을 살아갈 수
있도록 노력하는 사회복지사가 될 것입니다. ♥



생활재활팀 사회복지사
박지호



계단오르기 효과 이정도일 줄이야~



■ 관절염, 혈액순환에 도움!

계단오르기 운동은 근육강화는 물론, 전신 균형감각이 향상되기 때문에 무릎건강에 도움.

또한 모세혈관의 70% 이상이 하체에 분포하고 있어 하체를 단련시키면 혈액 펌프 역할이 잘 되서 혈액순환에도 도움.

■ 심폐 기능이 강화!

한 연구 결과에서 하루 100계단 오르내리기를 실시했을 때 사망률이 20% 감소.

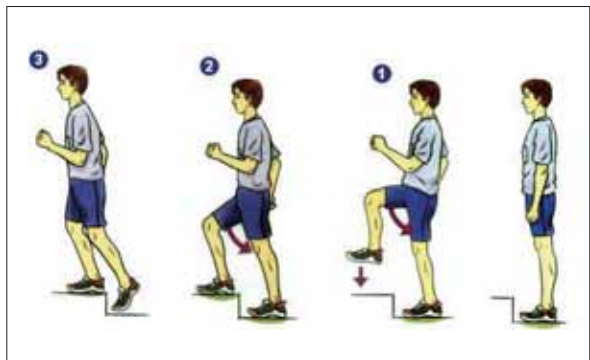
이는 심폐지구력을 높이고 심혈관계 질환 발생을 1/3정도 낮춘다는 결과.

■ 뇌 나이 젊게 만든다!

매일 계단 2층을 오르면 매년 0.58년 젊어지며, 매일 4층을 오르면 매년 2살 이상 젊어진다는 연구결과.

■ 올바른 계단오르기 자세

1. 계단에 발바닥 면적이 반 이상 닿지 않게 한다.
2. 체중은 뒷발에 둔다
3. 상체를 곧게 세워 앞으로 약 3~4도 기울인다.
4. 종아리 근육에 힘빼고 뒤꿈치가 계단 밑으로 내려가게 한다.
5. 무릎 관절이 완전히 곧게 펴진 걸 확인 후 다음 계단을 오른다.
6. 팔은 관절을 자연스럽게 펴서 앞보다는 뒤로 힘차게 흔들어 추진력을 얻는다.



[출처] 계단오르기 운동 * 효과와 올바른 자세 알아보기! / 작성자 웰라이프LAB

취업의 최전선 “세중보호작업장”

세중보호작업장은 장애인의 직업을 통한 완전한 자립과 이를 바탕으로 한 사회통합을 이루기 위해 지역 내 중증장애인들에게 직업훈련을 실시하고 있습니다. 이는 취약계층을 돕거나 직업을 통해 자립할 수 있는 기반을 만들어 주는 가치를 공유하는 일입니다.

우리와 동행하는 협력업체는 함께 살아가는 아름다운 세상을 꿈꾸며 아낌없는 지원을 해 주고, 이를 바탕으로, 시설을 이용하는 장애인들은 멋진 재능을 발휘하여 직업을 통해 사회에 기여하며 살 수 있다는 것을 보여주고 있습니다. 우리의 노력이 결실이 되어 세중보호작업장에서 가공/검수된 부품이 사용된 자동차들이 해외에서 대한민국 브랜드를 달고 열심히 달리고 있습니다.



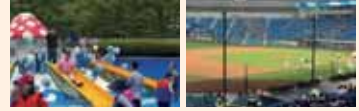
지역과 함께 하는 소소한 일상~ ♡

우리 작업장에는 21명의 근로인과 훈련생들이 함께 직업재활훈련을 받고 있습니다.

지역장애인들은 사회성이 부족하다는 편견이 있습니다. 우리는 그것을 부족이라는 말 대신 순수함이라고 표현합니다. 지역 내에서 함께할 수 있는 기회를 꾸준히 제공하고 이러한 좋은 경험들을 쌓아 앞으로 사업체 취업을 위한 소중한 밑바탕이 될 수 있도록 노력하겠습니다.



행사



- ① 7월 17일 부곡하와이에서 여름캠프를 실시하였습니다.
- ② 7월 27일 전체 이용인을 대상으로 야유회를 숲속의 가든에서 진행하였습니다.
- ③ 9월 1일, 2일 양일간 근로장애인을 대상으로 채용 건강검진을 실시하였습니다.
- ④ 9월 6일 '라이온즈파크'를 방문하여 삼성라이온즈와 KT위즈 경기를 관람하였습니다.

교육

- ① 5월 16일 이용인 및 직원을 대상으로 성폭력 예방교육을 실시하였습니다.
- ② 6월 13일 전체 이용인들 및 직원들을 대상으로 '나는 소중한 사람이다'라는 주제로 인권교육을 실시하였습니다.
- ③ 6월 24일 이용인 보호자들을 대상으로 부모교육을 진행하여 보호자가 이용인의 직업훈련을 체험하고, 시설 운영에 도움이 될만한 사항에 대해 토의하는 소중한 시간을 가졌습니다.



1월~9월 후원자 현황

나눔을 실천하는 당신이 아름답습니다.

♥ 물품 후원

강미성, 구미 LS엠트론(희망나누미),
경북농업기술원, 경상북도 산림과,
공영숙, 군위군청, 군위선거관리위원회,
배장한, 봉인숙, 세교주유소, 이광우,
지인건설, 홍진규, 효령중고등학교,
한국감정원, 한국사회복지협의회

♥ 금품 후원

건강관리협회경북지부, 강미성, 김명주, 김무희, 김민우,
김선완, 김연수, 김영길, 김유리, 김주환, 김진국, 김태숙,
김효진, 박경순, 박성욱, 박영진, 박은희, 박지호, 백정휘,
봉인숙, 서성영, 서정순, 성향주, 심명숙, 심봉섭, 안양호,
윤수혁, 윤주성, 이기홍, 이상두, 이순나, 이승배, 이시영,
이정화, 이창권, 임정엽, 장배환, 전가희, 전재영, 정순옥,
조원호, 조은수, 조은율, 최연윤, 최재용, 황영지

♥ 모금함 업체

농협하나로클럽군위점

NH농협은행
군위군지부

군위농협

군위농협하나로마트
서부지점

K-마트

홈마트

파워식자재
마트

♥ 후원금 내역

(9월 말 기준)

세입	지정후원금	1 0,000,000원
	비지정후원금	5,431,470원
합 계		15,431,470원
세출	간접비	0원
	직접비	7,015,227원
합 계		7,015,227원



※ 후원자 여러분들께 다시 한 번 감사의 인사를 드립니다. 혹시 누락되어진 분이 계시다면, 기관으로 연락주시면 다음호에 실릴 수 있도록 하겠습니다.

1월~9월 자원봉사자 현황

나눔을 실천하는 당신이 아름답습니다.



♥ 개인

권정섭, 김근애, 김대엽, 김동한, 김미라, 김선경, 김성열, 김수학, 김순태, 김시우, 김여진, 김유림, 김정환, 김지홍, 김진용, 김해인, 남기운, 남혜순, 도련의, 라영자, 문덕식, 문주연 박맹희, 박민우, 박민정, 박보근, 박성민, 박세영, 박수진, 박영삼, 박홍렬, 배남수, 배정훈, 배진혜, 손민영, 신찬식, 심은지, 안희숙, 우병대, 은규라, 이 건, 이경태, 이만형, 이미숙, 이선미, 이슬비, 이승환, 이은영, 이재호, 이정옥, 이종규, 이항주, 임진성, 장혜정, 정남영, 정유림, 정한영, 조유환, 조한술, 천권희, 최미화, 홍자영

♥ 단체

구미 LS엠트론, 군위 장로교회, 효령중·고등학교

♥ 자원봉사단체 소개

사랑해요~ 군위장로교회



군위에 위치한 군위장로교회는 2014년부터 세종복지촌을 위해 방문해 주시고 계십니다.

매달 한번씩 방문하여 공연 및 여러 가지 봉사활동을 해 주시고 계십니다.

부목사님과 교회 봉사 단원들이 함께 방문하시어 적극적인 모습과 즐거운 마음으로 봉사활동에 임하시는 모습에 이용인들도 즐거운 시간을 가질 수 있었습니다.

지금까지 보내주신 성원에 감사드리며 앞으로도 오랫동안 저희 복지촌에 끈임없는 관심과 사랑을 부탁드립니다. 감사합니다.♥

반가워요~ 구미LS엠트론

구미에 위치한 (주)LS엠트론은 2016년 7월부터 세종복지촌과 인연을 맺은 자원봉사 단체로, 매달 둘째주 수요일마다 방문하여 생일잔치, 목욕봉사, 기타 환경정비 등 우리 복지촌에 없어서는 안 될 소중한 봉사단체입니다.

뿐만 아니라 방문시마다 간식 및 생필품 등 두 손 가득 후원물품도 전달해주고 계십니다.

비록 세종복지촌과 인연이 시작 된지가 얼마 되지는 않았지만 앞으로 지속적인 관심과 사랑을 부탁드립니다.

감사합니다.♥



세중복지촌의 든든한 응원자가 되어주세요!!!

♥ 후원방법

- 자동이체 : 주거래 은행에서 세중복지촌 후원계좌로 자동이체를 신청해주시면 됩니다.
- CMS : 금융결제원에 출금을 외뢰 하는 방법으로 CMS 신청서를 작성해 주시면
직접 은행에 나가는 불편함 없이 후원하실 수 있습니다.
- 방문접수 : 직접 내방하셔서 후원하시는 방법입니다.

♥ 후원계좌

- 농협 : 301-0135-8298-51 (세중복지촌)
- 대구은행 : 505-10-147128-6 (세중복지촌)
- 국민은행 : 638101-04-178059 (세중복지촌)

♥ 후원물품을 기다리고 있어요!

- 생필품 : 샴푸, 바디워시, 비누, 세탁세제, 섬유유연제, 바디로션, 휴지 등
- 가전 : 세탁기, 전자레인지, 오디오, 청소기 등
- 가구 : 쇼파, 식탁 등
- 기타 : 운동기구(런닝머신 등), 간식(과자, 음료, 과일 등)

♥ 보내주시는 후원금은 연말정산시 세금 공제 혜택을 받을 수 있습니다 ♥